

Ingénierie des Modèles

Méta-modélisation

Eric Cariou

Master Technologies de l'Internet 2^{ème} année

*Université de Pau et des Pays de l'Adour
UFR Sciences Pau – Département Informatique*

Eric.Cariou@univ-pau.fr

Introduction/Plan

- ◆ But de la méta-modélisation
 - ◆ Définir des langages de modélisation ou des langages de manière générale
- ◆ Architecture MOF de l'OMG
 - ◆ 4 niveaux de (méta)modélisation
- ◆ Syntaxes abstraite et concrète
- ◆ Définition de méta-modèles
 - ◆ Profils UML
 - ◆ MOF
 - ◆ Ecore

Principales normes modélisation OMG

- ◆ MOF : Meta-Object Facilities
 - ◆ Langage de définition de méta-modèles
- ◆ UML : Unified Modelling Language
 - ◆ Langage de modélisation
- ◆ CWM : Common Warehouse Metamodel
 - ◆ Modélisation ressources, données, gestion d'une entreprise
- ◆ OCL : Object Constraint Language
 - ◆ Langage de contraintes sur modèles
- ◆ XMI : XML Metadata Interchange
 - ◆ Standard pour échanges de modèles et méta-modèles entre outils

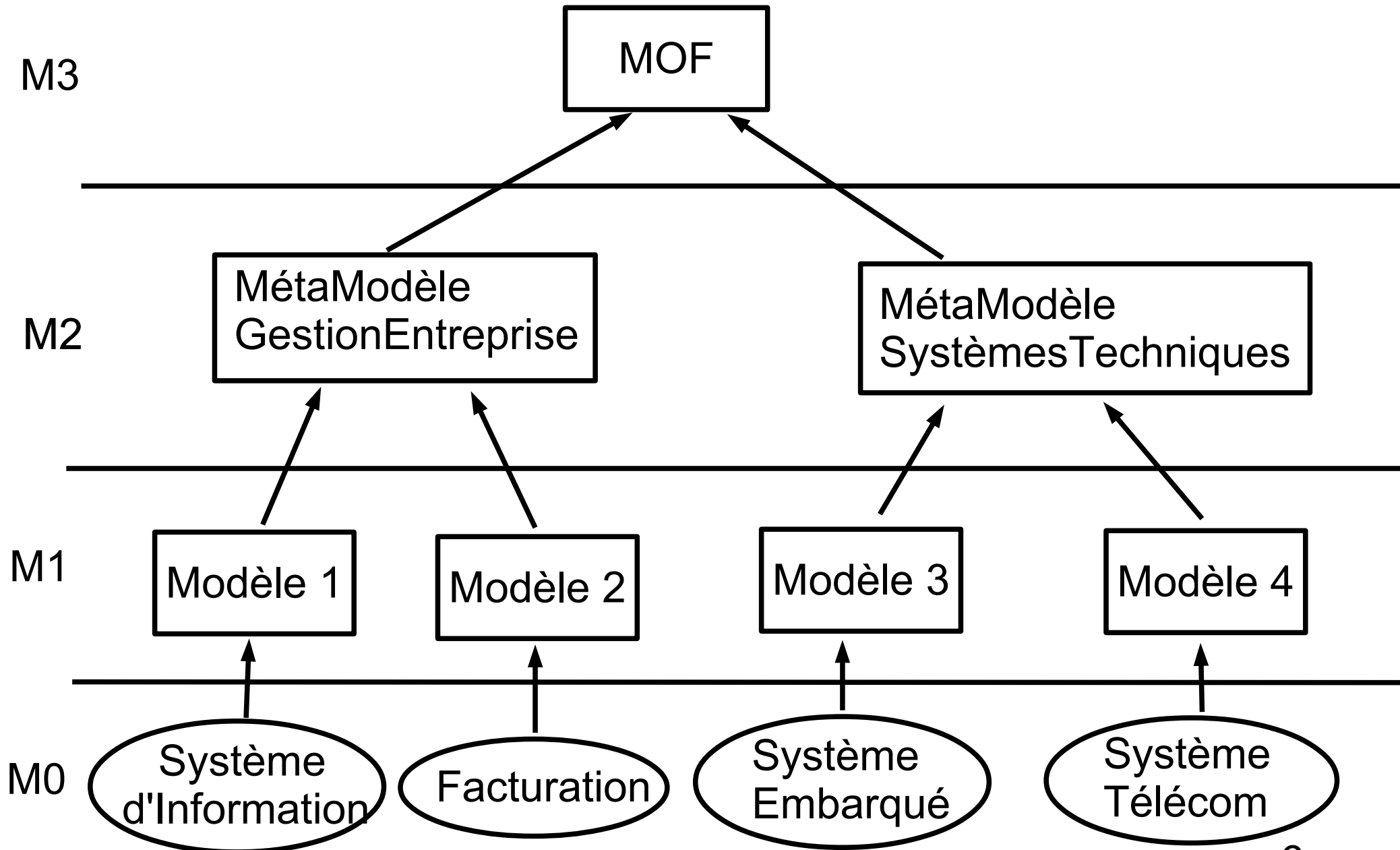
Normes OMG de modélisation

- ◆ Plusieurs de ces normes concernent la définition et l'utilisation de méta-modèles
 - ◆ MOF : but de la norme
 - ◆ UML et CWM : peuvent être utilisés pour en définir
 - ◆ XMI : pour échange de (méta-)modèles entre outils
- ◆ MOF
 - ◆ C'est un méta-méta-modèle
 - ◆ Utilisé pour définir des méta-modèles
 - ◆ Définit les concepts de base d'un méta-modèle
 - ◆ Entité/classe, relation/association, type de données, référence, package ...
 - ◆ Le MOF peut définir le MOF

Hiérarchie de modélisation à 4 niveaux

- ◆ L'OMG définit 4 niveaux de modélisation
 - ◆ M0 : système réel, système modélisé
 - ◆ M1 : modèle du système réel défini dans un certain langage
 - ◆ M2 : méta-modèle définissant ce langage
 - ◆ M3 : méta-méta-modèle définissant le méta-modèle
 - ◆ Le niveau M3 est le MOF
 - ◆ Dernier niveau, il est méta-circulaire : il peut se définir lui même
- ◆ Le MOF est – pour l'OMG – le méta-méta-modèle unique servant de base à la définition de tous les méta-modèles

Hiérarchie de modélisation à 4 niveaux



Hiérarchie de modélisation à 4 niveaux

- ◆ Hiérarchie à 4 niveaux existe en dehors du MOF et d'UML, dans d'autres espaces technologiques que celui de l'OMG
 - ◆ Langage de programmation
 - ◆ M0 : l'exécution d'un programme
 - ◆ M1 : le programme
 - ◆ M2 : la grammaire du langage dans lequel est écrit le programme
 - ◆ M3 : le concept de grammaire EBNF
 - ◆ XML
 - ◆ M0 : données du système
 - ◆ M1 : données modélisées en XML
 - ◆ M2 : DTD / Schema XML
 - ◆ M3 : le langage XML

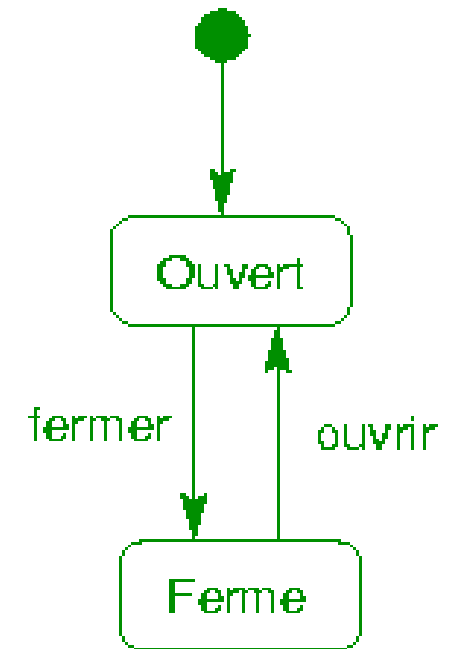
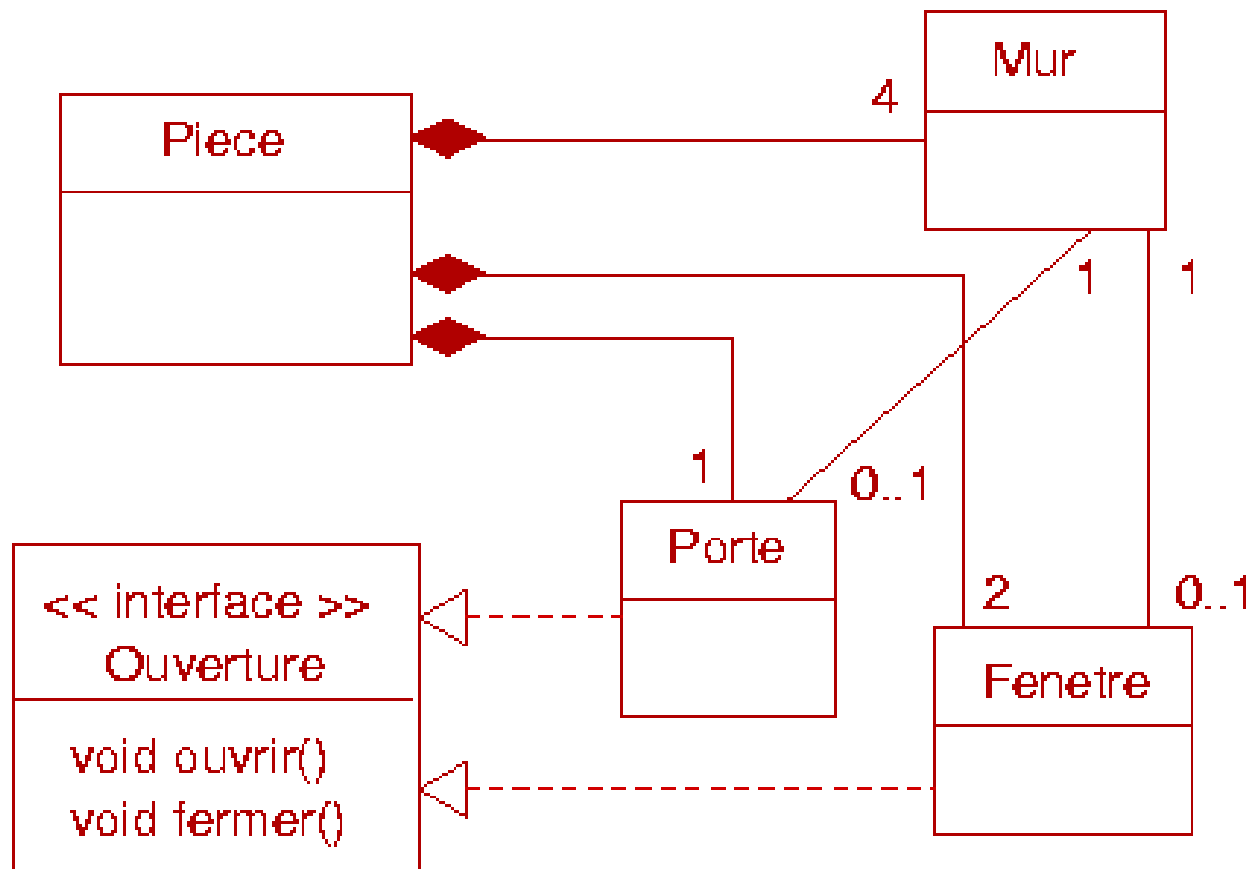
Méta-modélisation UML

- ◆ Avec UML, on retrouve également les 4 niveaux
 - ◆ Mais avec le niveau M3 définissable en UML directement à la place du MOF
- ◆ Exemple de système réel à modéliser (niveau M0)
 - ◆ Une pièce possède 4 murs, 2 fenêtres et une porte
 - ◆ Un mur possède une porte ou une fenêtre mais pas les 2 à la fois
 - ◆ Deux actions sont associées à une porte ou une fenêtre : ouvrir et fermer
 - ◆ Si on ouvre une porte ou une fenêtre fermée, elle devient ouverte
 - ◆ Si on ferme une porte ou une fenêtre ouverte, elle devient fermée

Méta-modélisation UML

- ◆ Pour modéliser ce système, il faut définir 2 diagrammes UML : niveau M1
 - ◆ Un diagramme de classe pour représenter les relations entre les éléments (portes, murs, pièce)
 - ◆ Un diagramme d'état pour spécifier le comportement d'une porte ou d'une fenêtre (ouverte, fermée)
 - ◆ On peut abstraire le comportement des portes et des fenêtres en spécifiant les opérations d'ouverture fermeture dans une interface
 - ◆ Le diagramme d'état est associé à cette interface
 - ◆ Il faut également ajouter des contraintes OCL pour préciser les contraintes entre les éléments d'une pièce

M1 : spécification du système



*diagramme d'etat associe
a l'interface Ouverture*

M1 : spécification du système

- ◆ Invariants OCL pour compléter la spécification
 - ◆ **context** Mur **inv**:
not self.fenetre.ocllsUndefined() **implies** self.porte.ocllsUndefined()
and
not self.porte.ocllsUndefined() **implies** self.fenetre.ocllsUndefined()

Si un mur a une fenêtre, il ne peut pas avoir de porte et inversement
 - ◆ **context** Piece **inv**:
self.mur.fenetre -> size() = 2 **and** self.mur.porte -> size() = 1

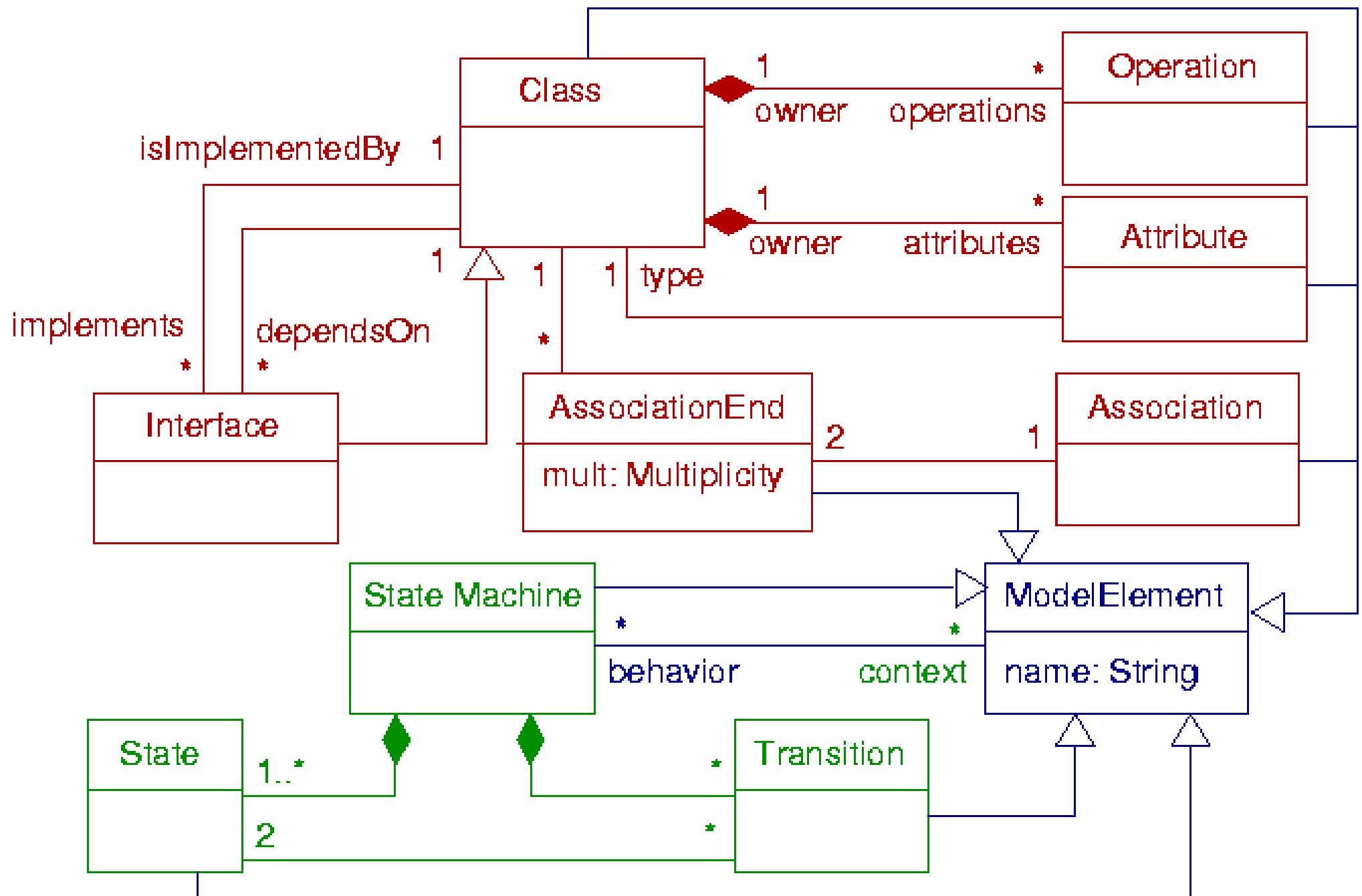
Au total, sur les murs de la pièce, il y a 2 fenêtres et 1 mur
 - ◆ **context** Porte **inv**: self.piece = self.mur.piece
context Fenetre **inv**: self.piece = self.mur.piece

Une porte ou une fenêtre est associée à un mur de sa propre pièce

Méta-modélisation UML

- ◆ Les 2 diagrammes UML de ce modèle de niveau M1 sont conformes par principe au méta-modèle UML (niveau M2)
- ◆ Un méta-modèle définit un langage (UML ici)
 - ◆ Définition des concepts du langage
 - ◆ Définition des relations entre les concepts du langage
- ◆ On peut utiliser ici un diagramme de classes UML
 - ◆ Classes = concepts et relations = associations
 - ◆ Avec invariants OCL pour compléter la spécification
- ◆ Pour notre exemple
 - ◆ Doit définir les concepts et leurs relations pour les diagrammes de classes et les machines à états
 - ◆ (devrait aussi définir le méta-modèle d'OCL ...)

M2 : Méta-modèle UML (très simplifié)



M2 : Méta-modèle UML (très simplifié)

◆ Contraintes OCL, quelques exemples

- ◆ **context** Interface **inv**: self.attributes -> isEmpty()

Une interface est une classe sans attribut

- ◆ **context** Class **inv**: self.attributes -> forAll (a1, a2 | a1 <> a2 **implies** a1.name <> a2.name)

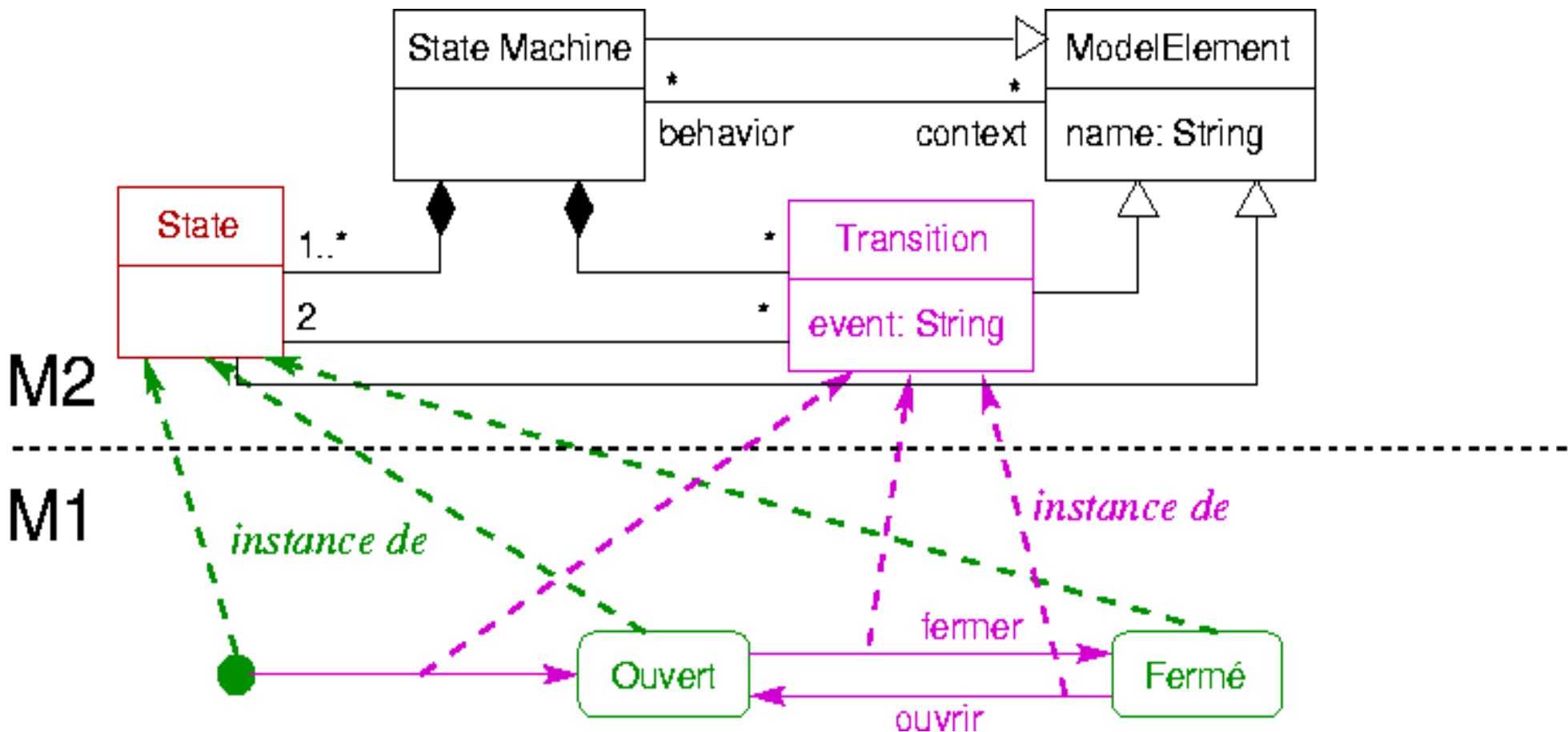
2 attributs d'une même classe n'ont pas le même nom

- ◆ **context** StateMachine **inv**: self.transition -> forAll (t | self.state -> includesAll(t.state))

Une transition d'un diagramme d'état connecte 2 états de ce même diagramme d'état

Liens éléments modèle/méta-modèle

- ◆ Chaque élément du modèle
 - ◆ Est une « instance » d'un élément du méta-modèle (d'un méta-élément)
 - ◆ En respectant les contraintes définies dans le méta-modèle
- ◆ Exemple avec diagramme de machines à états

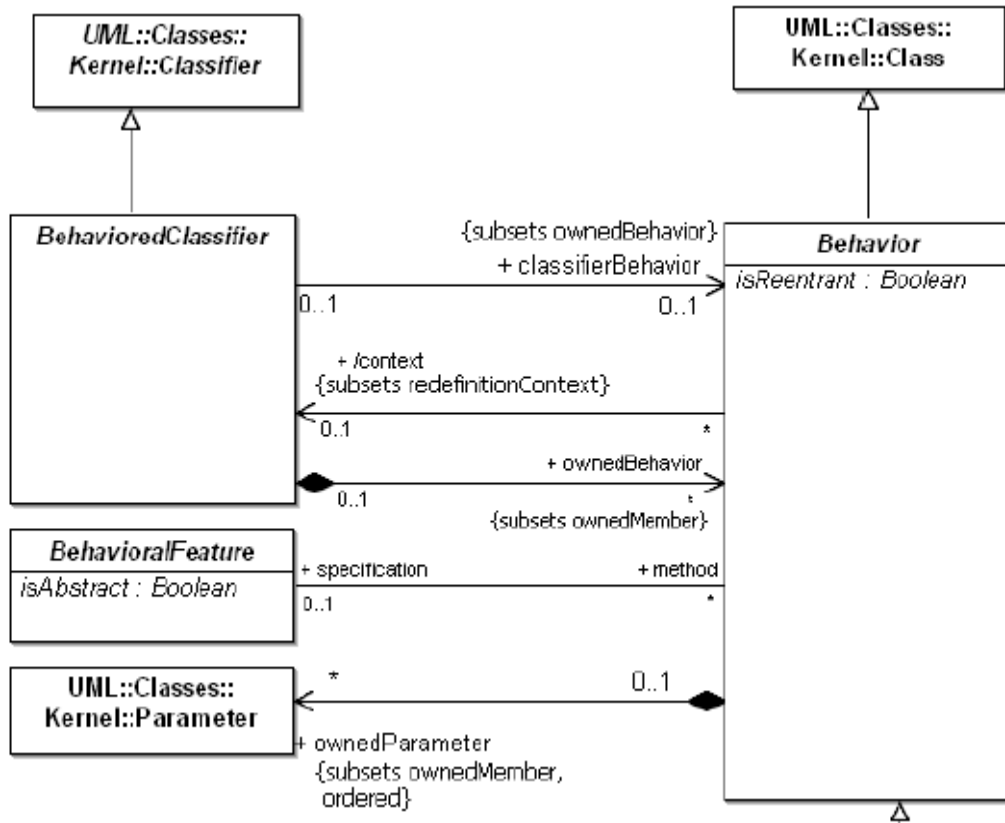


Extrait méta-modèle UML 2.0

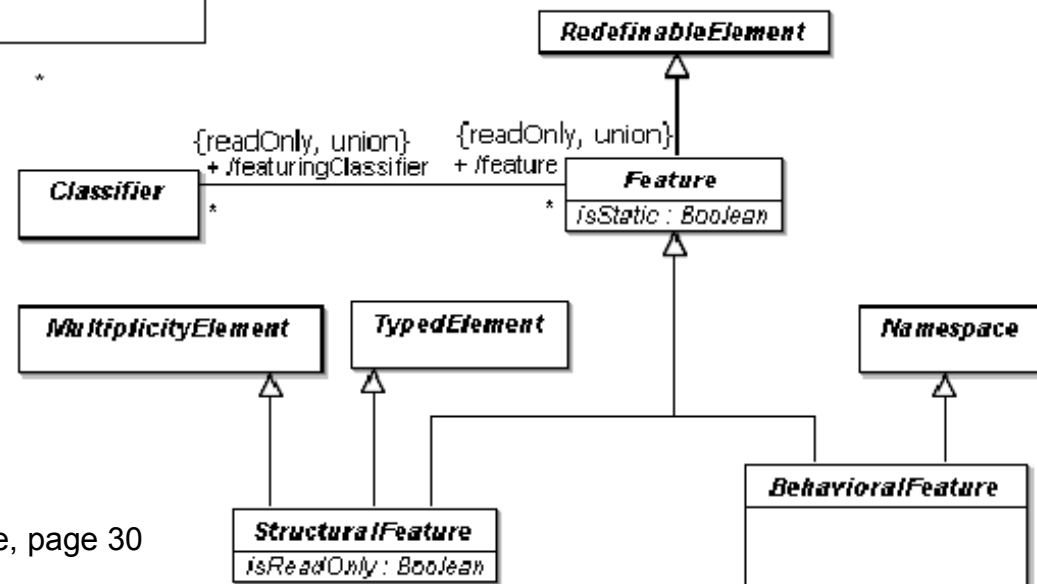
- ◆ Exemples de contraintes OCL pour la specification des machines à états
- ◆ Invariants de la classe StateMachine
 - ◆ The classifier context of a state machine cannot be an interface.
 - ◆ `context->notEmpty() implies not context.oclIsKindOf(Interface)`
 - ◆ The context classifier of the method state machine of a behavioral feature must be the classifier that owns the behavioral feature.
 - ◆ `specification->notEmpty() implies (context->notEmpty() and specification->featuringClassifier->exists (c | c = context))`
 - ◆ The connection points of a state machine are pseudostates of kind entry point or exit point.
 - ◆ `connectionPoint->forAll (c | c.kind = #entryPoint or c.kind = #exitPoint)`

Extrait méta-modèle UML 2.0

◆ Pour comprendre les contraintes OCL



UML Superstructure Specification, v2.1.1
Figure 13.6 - Common Behavior, page 424

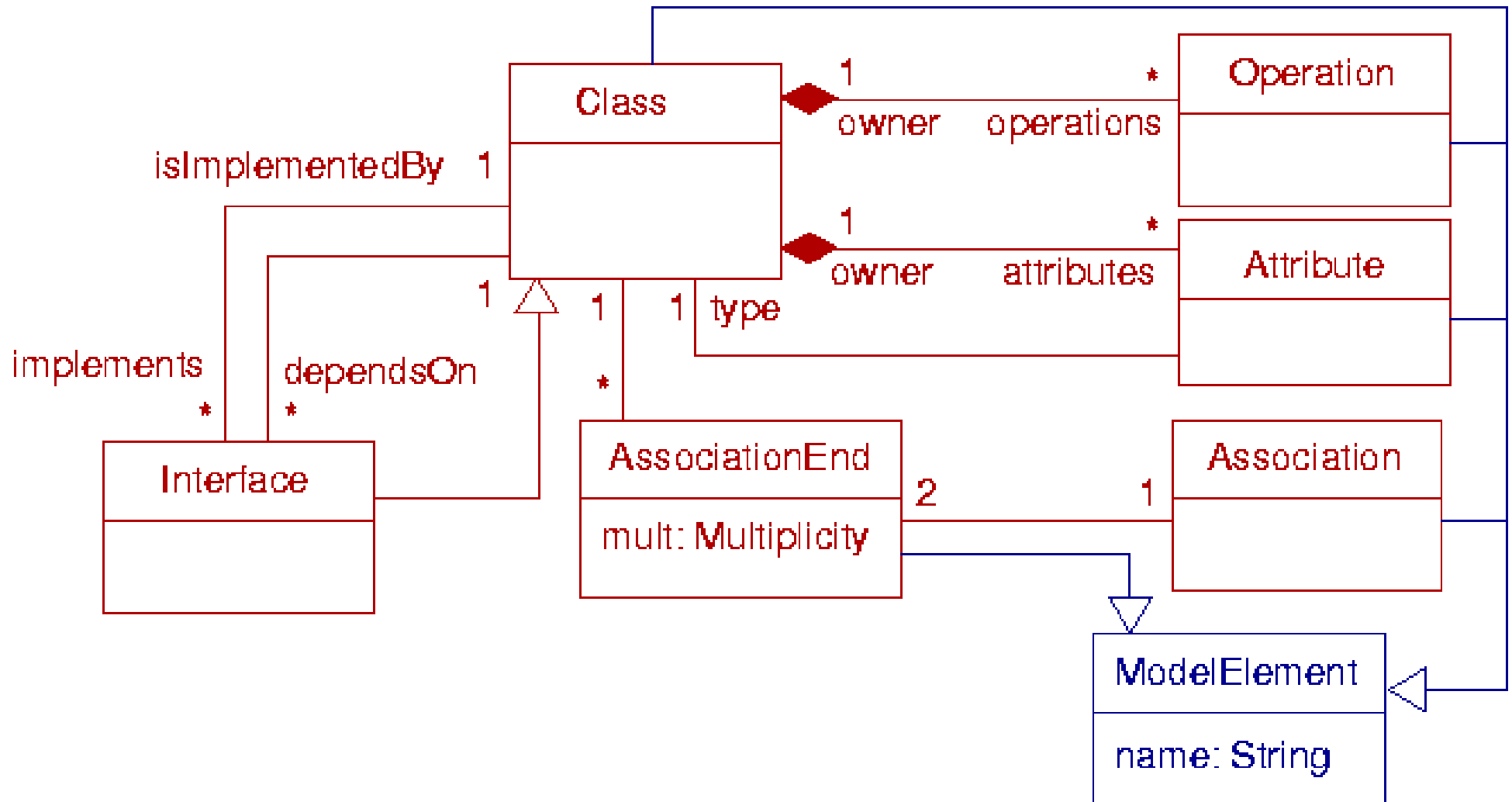


UML Superstructure Specification, v2.1.1
Figure 7.10 - Features diagram of the Kernel package, page 30

Méta-modélisation UML

- ◆ Le méta-modèle UML doit aussi être précisément défini
 - ◆ Il doit être conforme à un méta-modèle
 - ◆ C'est le méta-méta-modèle UML
 - ◆ Niveau M3
- ◆ Qu'est ce que le méta-modèle UML ?
 - ◆ Un diagramme de classes UML (avec contraintes OCL)
- ◆ Comment spécifier les contraintes d'un diagramme de classes UML ?
 - ◆ Via le méta-modèle UML
 - ◆ Ou plus précisément : via la partie du méta-modèle UML spécifiant les diagrammes de classes
- ◆ Ici, méta-méta-modèle UML = copie partielle du méta-modèle UML

M3 : Méta-méta-modèle UML (simplifié)



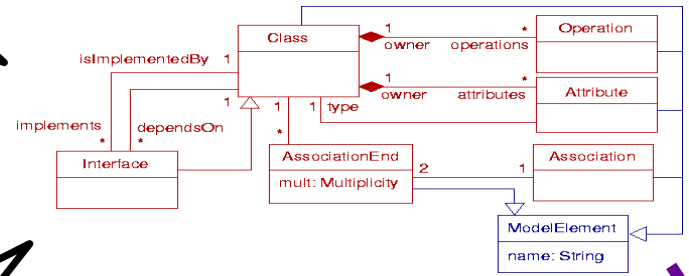
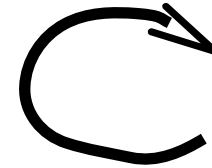
Méta-modélisation UML

- ◆ Méta-méta-modèle UML doit aussi être clairement défini
 - ◆ Il doit être conforme à un méta-modèle
 - ◆ Qu'est ce que le méta-méta-modèle UML ?
 - ◆ Un diagramme de classe UML
 - ◆ Comment spécifier les contraintes d'un diagramme de classe ?
 - ◆ Via la partie du méta-modèle UML spécifiant les diagrammes de classe
 - ◆ Cette partie est en fait le méta-méta-modèle UML
- ◆ Le méta-méta-modèle UML peut donc se définir lui même
 - ◆ Méta-circularité
 - ◆ Pas besoin de niveau méta supplémentaire

Hiérarchie de modélisation

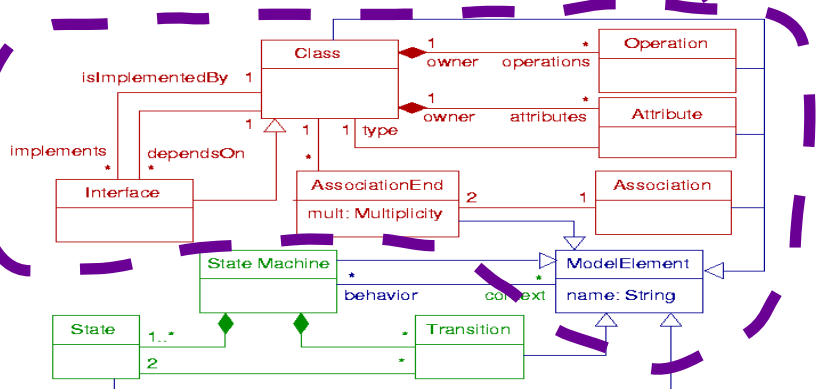
Niveau M3

conforme à



Niveau M2

conforme à



Niveau M1

conforme à

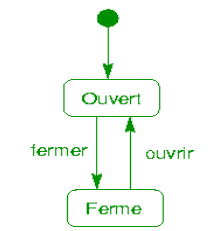
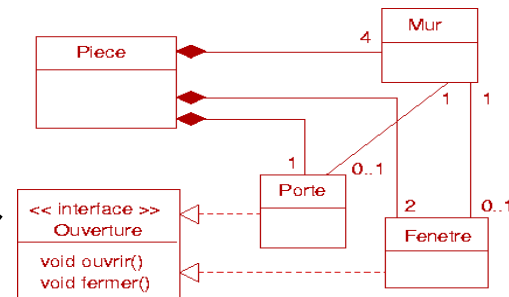


diagramme d'état associé à l'interface Ouverture

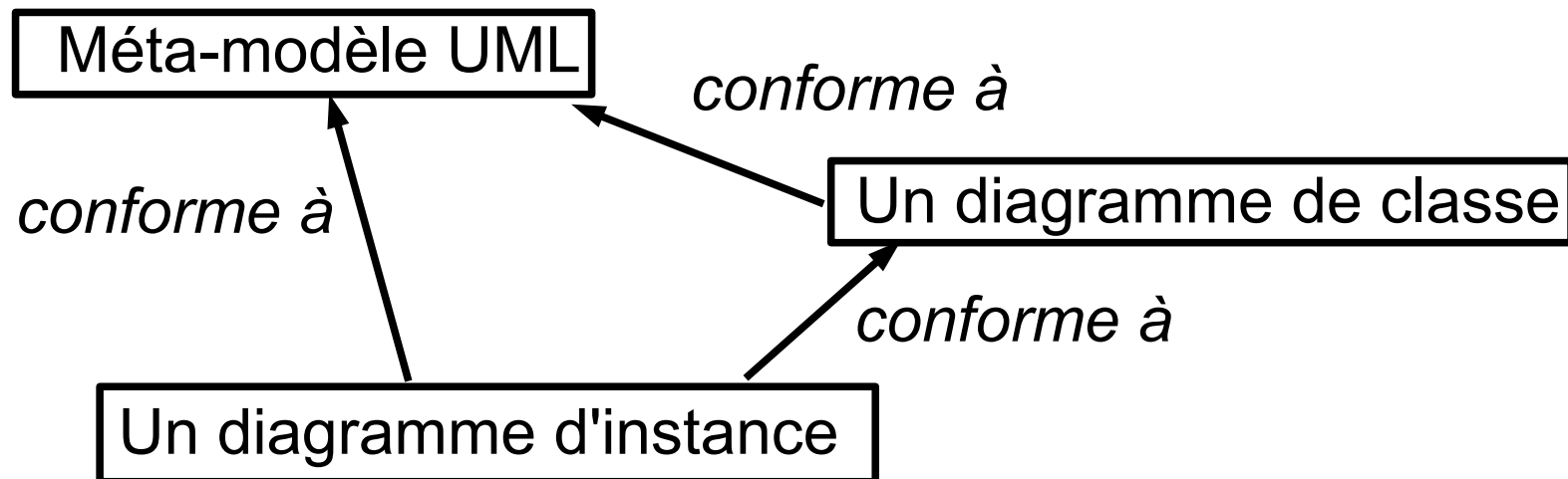
Niveau M0

conforme à



Diagrammes d'instances UML

- ◆ Un diagramme d'instances est particulier car
 - ◆ Doit être conforme au méta-modèle UML
 - ◆ Qui définit la structure générale des diagrammes d'instances : conformité structurelle
 - ◆ Doit aussi être conforme à un diagramme de classe
 - ◆ Ce diagramme de classe est un méta-modèle pour le diagramme d'instance : conformité ontologique (de contenu)
 - ◆ Diagramme de classes est structurellement conforme également au méta-modèle UML



Hiérarchie de modélisation

- ◆ Architecture à 4 niveaux
 - ◆ Conceptuellement pertinente
- ◆ En pratique
 - ◆ Certains niveaux sont difficiles à placer les uns par rapport aux autres
 - ◆ Cas du diagramme d'instance
 - ◆ Diagramme d'instance de l'application : niveau M1
 - ◆ Méta-modèle UML : niveau M2
 - ◆ Diagramme de classe de l'application : niveau M1 ou M2 ?
 - ◆ M1 normalement car modélise l'application et conforme au méta-modèle de niveau M2
 - ◆ Mais devrait être M2 rapport au diagramme d'instance qui est de niveau M1
- ◆ Conclusion
 - ◆ Pas toujours facile ni forcément pertinent de chercher à placer absolument les modèles à tel ou tel niveau
 - ◆ L'important est de savoir quel rôle (modèle / méta-modèle) joue un modèle dans une relation de conformité

Syntaxe

- ◆ Un langage est défini par un méta-modèle
- ◆ Un langage possède une syntaxe
 - ◆ Définit comment représenter chaque type d'élément d'un modèle
 - ◆ Élément d'un modèle = instance d'un méta-élément
- ◆ Syntaxe textuelle

- ◆ Ensemble de mots-clé et de mots respectant des contraintes définies selon des règles précises

- ◆ Notions de syntaxe et de grammaire dans les langages

- ◆ Exemple pour langage Java :

```
public class MaClasse implements MonInterface { ... }
```

- ◆ Grammaire Java pour la déclaration d'une classe :

```
class_declaration ::= { modifier } "class" identifier  
[ "extends" class_name ] [ "implements" interface_name  
{ "," interface_name } ] "{" { field_declaration } "}"
```

Syntaxe

◆ Syntaxe graphique

- ◆ Notation graphique, chaque type d'élément a une forme graphique particulière
- ◆ Exemple : relations entre classes/interfaces dans les diagrammes de classe UML

◆ Trait normal : association



◆ Flèche, trait pointillé : dépendance



◆ Flèche en forme de triangle, trait en pointillé : implémentation



◆ Flèche en forme de triangle, trait plein : spécialisation



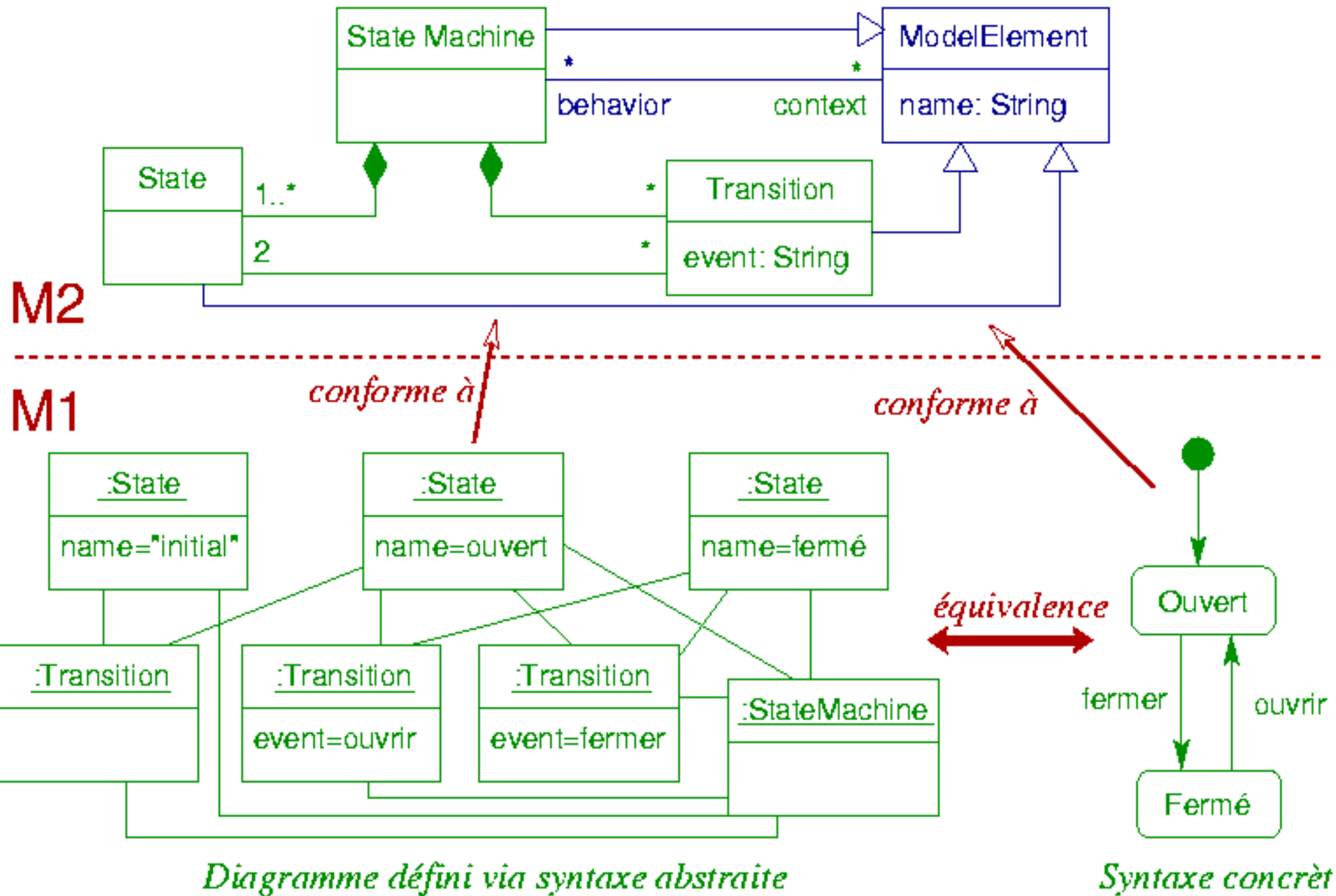
Syntaxe

- ◆ Syntaxe abstraite/concrète
 - ◆ Abstraite
 - ◆ Les éléments et leurs relations sans une notation spécialisée
 - ◆ Correspond à ce qui est défini au niveau du méta-modèle, à des instances de méta-éléments
 - ◆ Concrète
 - ◆ Syntaxe graphique ou textuelle définie pour un type de modèle
 - ◆ Plusieurs syntaxes concrètes possibles pour une même syntaxe abstraite
- ◆ Un modèle peut être défini via n'importe quelle syntaxe
 - ◆ L'abstraite
 - ◆ Une des concrètes
- ◆ MOF : langage pour définir des méta-modèles
 - ◆ Pas de syntaxe concrète définie

Syntaxe

- ◆ Exemple de la modélisation de la pièce
 - ◆ Syntaxe concrète
 - ◆ 2 diagrammes UML (classes et états) avec syntaxes graphiques spécifiques à ces types de diagrammes
 - ◆ Via la syntaxe abstraite
 - ◆ Diagramme d'instance (conforme au méta-modèle) précisant les instances particulières de classes, d'associations, d'états...
 - ◆ Pour la partie diagramme d'états
 - ◆ Diagramme défini via syntaxe concrète : diagramme d'états de l'exemple
 - ◆ Diagramme défini via syntaxe abstraite : diagramme d'instances conforme au méta-modèle UML

Syntaxe : exemple diagramme état



Définition de méta-modèles

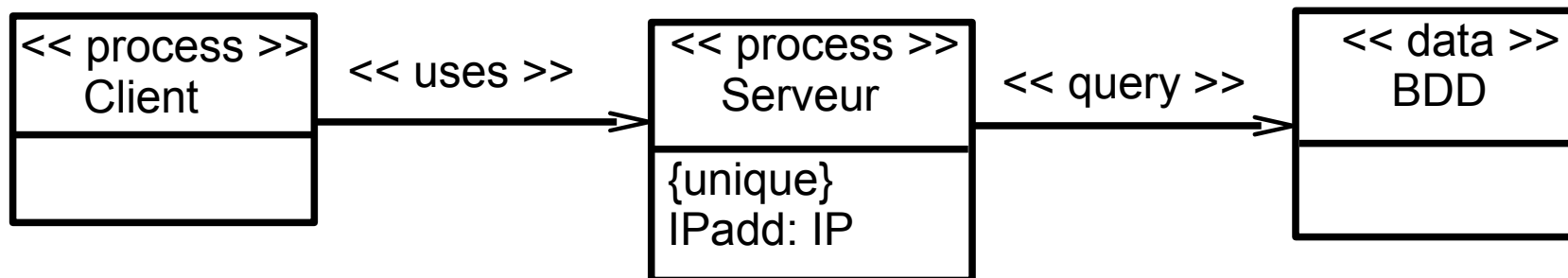
- ◆ But : définir un type de modèle avec tous ses types d'éléments et leurs contraintes de relation
- ◆ Plusieurs approches possibles
 - ◆ Définir un méta-modèle nouveau à partir de « rien », sans base de départ
 - ◆ On utilisera alors sur un méta-méta-modèle existant comme MOF ou Ecore
 - ◆ Modifier un méta-modèle existant : ajout, suppression, modification d'éléments et des contraintes sur leurs relations
 - ◆ Spécialiser un méta-modèle existant en rajoutant des éléments et des contraintes (sans en enlever)
 - ◆ Correspond aux profils UML

Profils UML

- ◆ Un profil est une spécialisation du méta-modèle UML
 - ◆ Ajouts de nouveaux types d'éléments
 - ◆ Et des contraintes sur leurs relations entre eux et avec les éléments d'UML
 - ◆ Ajouts de contraintes sur éléments existants d'UML
 - ◆ Ajouts de contraintes sur relations existantes entre les éléments d'UML
 - ◆ Aucune suppression de contraintes ou d'éléments
- ◆ Profil : mécanisme d'extension d'UML pour l'adapter à un contexte métier ou technique particulier
 - ◆ Profil pour composants EJB
 - ◆ Profil pour gestion bancaire
 - ◆ Profil pour architecture logicielle
 - ◆ ...

Profils UML : éléments de spécialisation

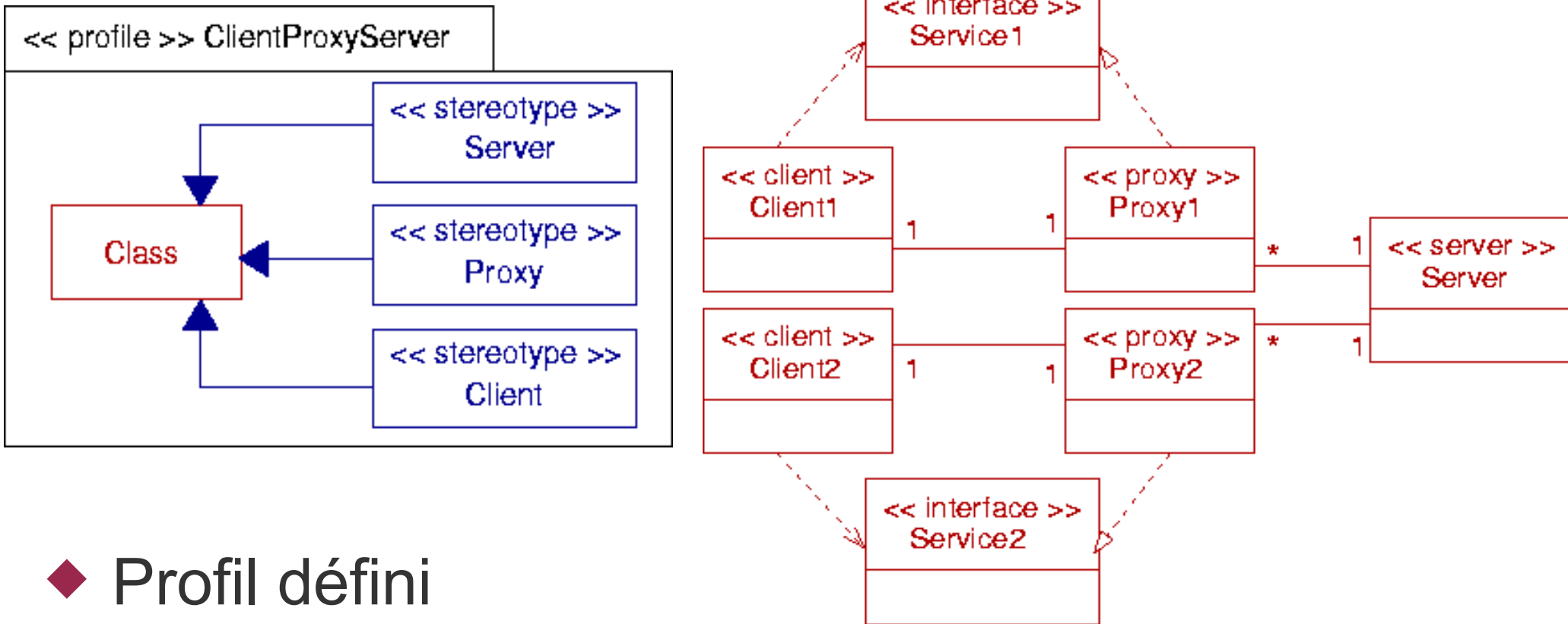
- ◆ Stéréotype
 - ◆ Extension, spécialisation d'un élément du méta-modèle
 - ◆ Classe, association, attribut, opération ...
 - ◆ Le nom d'un stéréotype est indiqué entre << ... >>
 - ◆ Il existe déjà des stéréotypes définis dans UML
 - ◆ << interface >> : une interface est un classifieur particulier (sans attribut)
- ◆ Tagged value (valeur marquée)
 - ◆ Pour marquer des attributs d'une classe pour préciser une contrainte ou un rôle particulier
 - ◆ Exemple : {unique} id: int



Profils UML

- ◆ Un profil UML est composé de 3 types d'éléments
 - ◆ Des stéréotypes
 - ◆ Des tagged values
 - ◆ Des contraintes (exprimables en OCL)
 - ◆ Sur ces stéréotypes, tagged values
 - ◆ Sur des éléments du méta-modèle existant
 - ◆ Sur les relations entre les éléments
- ◆ Un profil UML est défini sous la forme d'un package stéréotypé << profile >>
- ◆ Exemple de profil : architecture logicielle
 - ◆ Des composants client et serveur
 - ◆ Un client est associé à un serveur via une interface de service par l'intermédiaire d'un proxy

Exemple profil UML



◆ Profil défini

- ◆ nommé ClientProxyServer

- ◆ Définit trois stéréotypes

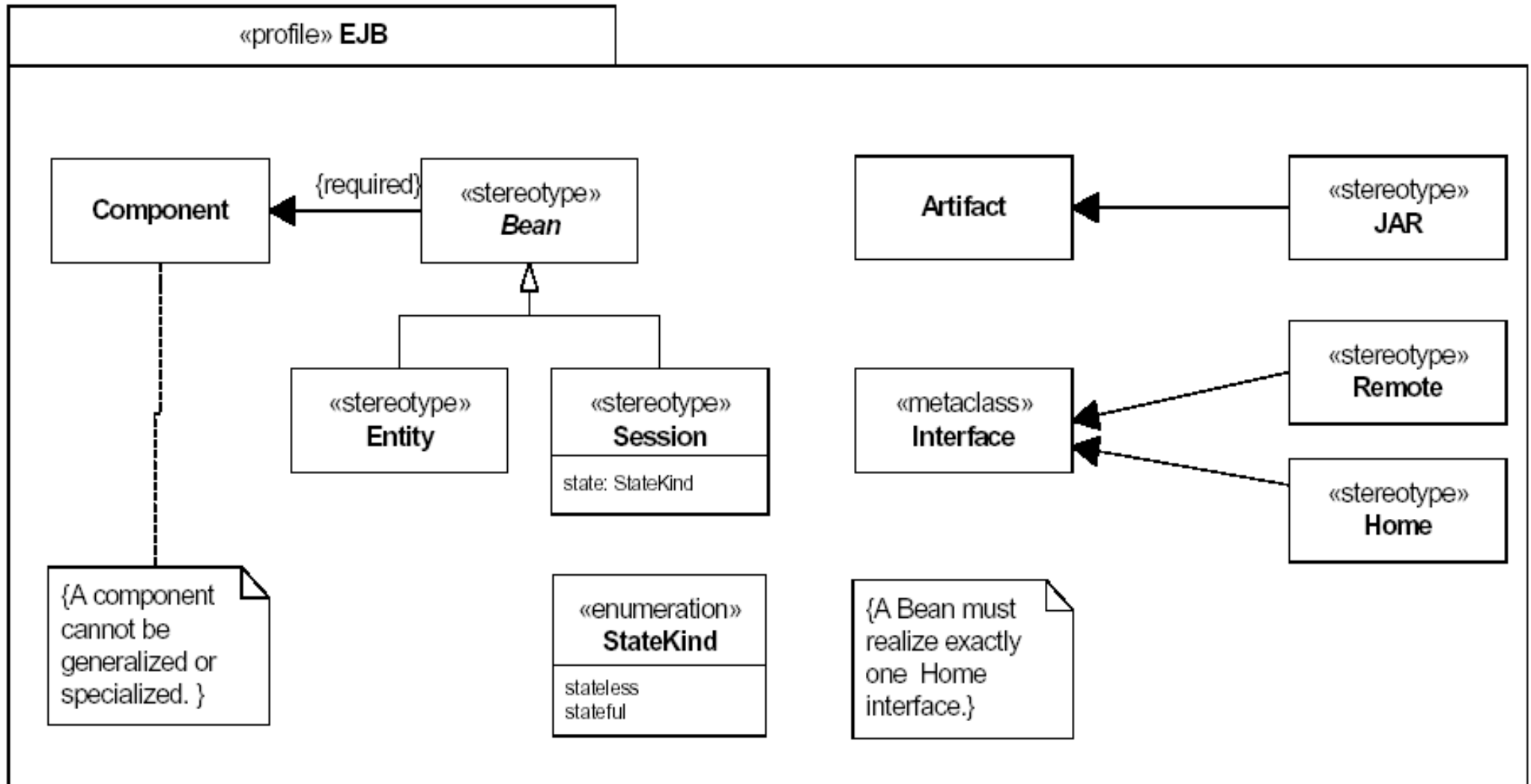
- ◆ Trois classes jouant un rôle particulier : extensions de la méta-classe Class du méta-modèle UML

- ◆ Server, Proxy, Client

Exemple profil UML

- ◆ Pour compléter le profil, ajout de contraintes OCL
 - ◆ Navigation sur le méta-modèle UML (simplifié) en considérant que la méta-classe Class a trois spécialisations (Server, Client, Proxy)
 - ◆ Un proxy associé à un client doit implémenter une des interfaces dont dépend le client et un proxy implémentant une interface d'un client doit avoir une association avec ce client
 - ◆ **context** Client **inv**:
let proxies = self.associationEnd.association.associationEnd.-
class -> select (c | c.ocllsTypeOf(Proxy)) **in**
let interfaces = self.dependsOn **in**
interfaces -> forAll (i | proxies.implements -> includes (i) **and**
proxies -> forAll (p | p.implements -> includes (i)
implies p.hasClassRefWith(self)))
 - ◆ **context** Class **def**: hasClassRefWith(cl : Class) : Boolean =
self.associationEnd.association.associationEnd.class
-> exists (c | c = cl)

Autre exemple : profil EJB

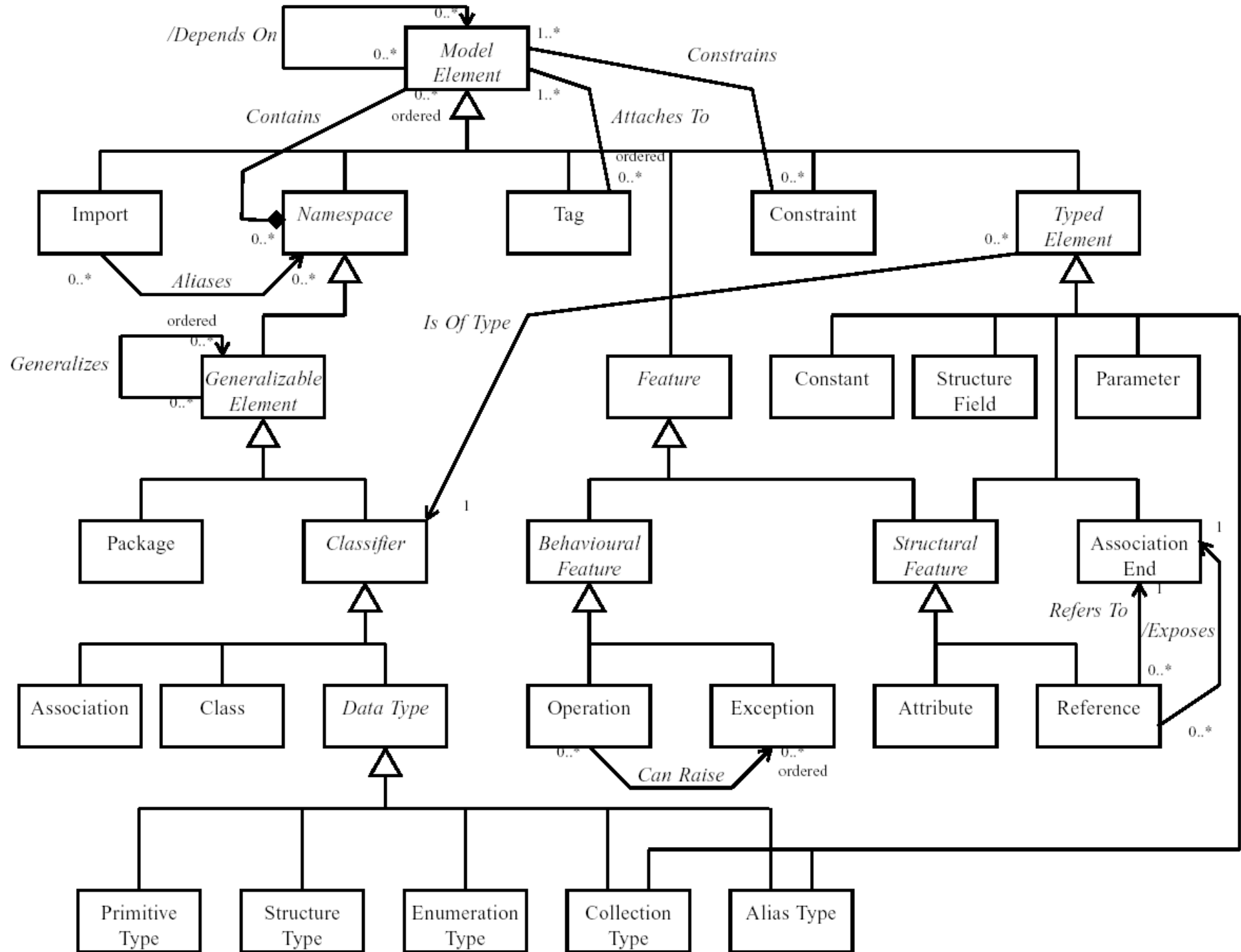


Source : norme UML 2.0

MOF

- ◆ Meta Object Facilities (MOF) (version 2.0)
 - ◆ Méta-méta-modèle de référence pour l'OMG
 - ◆ Pas de syntaxe concrète
 - ◆ Aligné depuis la version 2.0 avec le « noyau » du méta-modèle d'UML 2.0
 - ◆ Décomposé en 2 parties
 - ◆ E-MOF : essential MOF
 - ◆ Méta-modèle noyau
 - ◆ C-MOF : complete MOF
 - ◆ Méta-modèle plus complet
 - ◆ E-MOF et C-MOF peuvent se définir mutuellement et chacun eux-mêmes
 - ◆ Définition d'un méta-modèle via le MOF
 - ◆ Méta-modèle = ensemble d'instances de méta-éléments du MOF associées entre elles

MOF : méta-modèle (version 1.4)

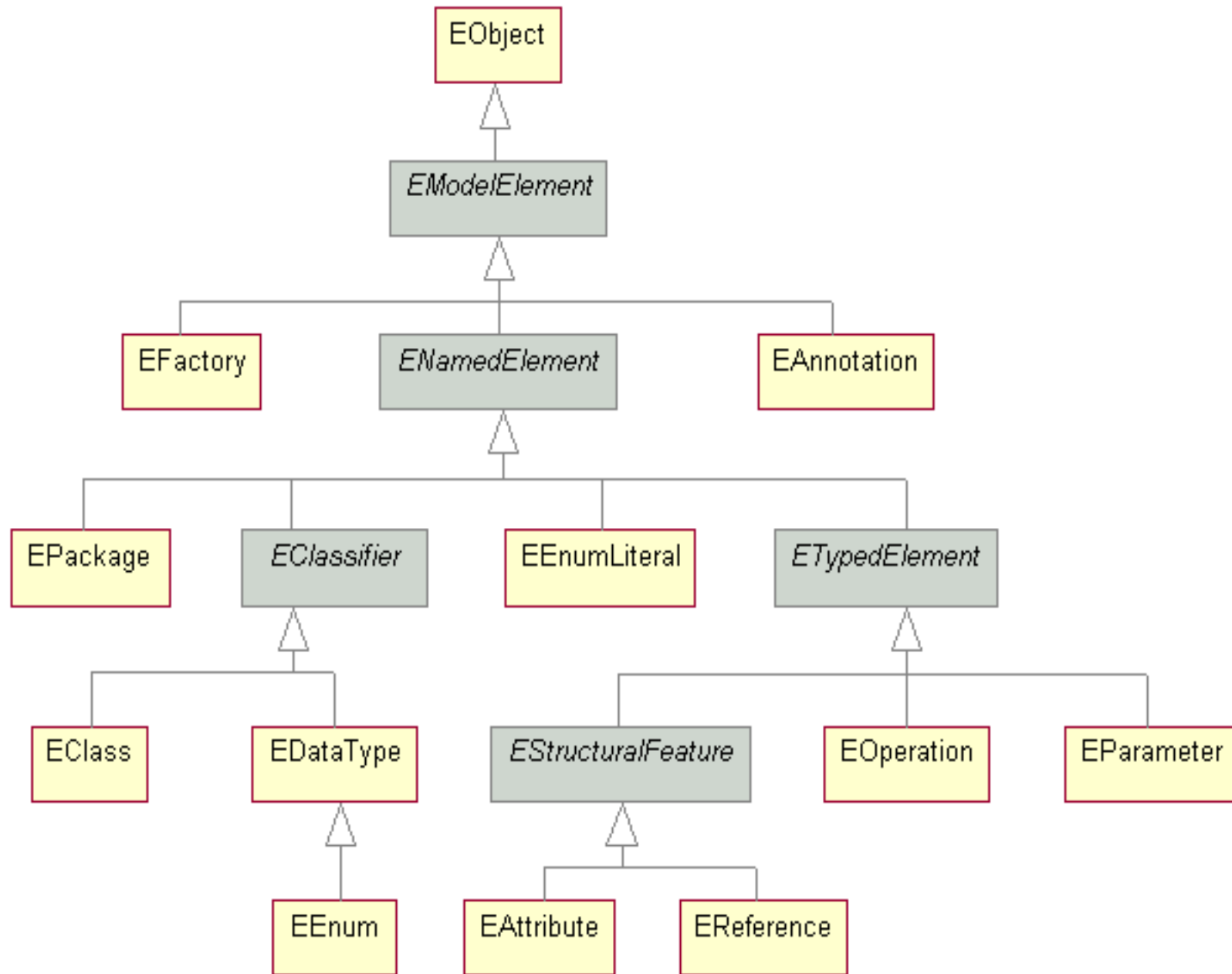


Ecore

- ◆ Eclipse Modeling Framework (EMF)
 - ◆ Framework de modélisation intégré dans l'atelier de développement Eclipse (IBM) pour le langage Java
 - ◆ But : modéliser des programmes Java et travailler au niveau modèle en plus du code
 - ◆ Mais peut aussi servir à créer des modèles et des méta-modèles
- ◆ Ecore
 - ◆ Méta-modèle intégré dans EMF
 - ◆ Méta-modèle « minimal » aligné sur E-MOF

Ecore

◆ Éléments du méta-modèle Ecore



Ecore (détails MM)

